

AREE COMPRESSE NELL'INTERVENTO

Il progetto definitivo dell'OPERA PUBBLICA comprende:

- Area pubblica 1 : Stadio
- Area pubblica 2 : Parcheggi e viabilità Cimitero
- Area pubblica a): Riorganizzazione circolazione stradale Viale dello Stadio
- Infrastruttura b : Realizzazione sottovia carrabile ferrovia



Le aree pubbliche Area pubblica 1_Stadio e Area pubblica 2_Parcheggio Cimitero comprese nell'intervento occupano una superficie complessiva di circa **mq.101.638** e sono attualmente separate dalla Ferrovia Terni Sulmona. Alle suddette aree si aggiunge la riorganizzazione della circolazione stradale dell'Area a) per una superficie di circa **mq.71.155**.

IL TOTALE DELLE AREE COMPRESSE NEL PROGETTO è mq. 172.793

IL TOTALE DEI PARCHEGGI ATTUALMENTE DISPONIBILI è N° posti 120 (presso la curva S. Martino)

PARCHEGGI DI PROGETTO



Il progetto e la mobilità carrabile e ciclopedonale

Vengono individuate le due grandi aree destinate alla sosta site **nell'area 1 e nell'area 2** separate dalla ferrovia, ma funzionalmente unite tramite il sottovia carrabile e ciclabile e il sottopasso ciclopedonale dedicato alla tifoseria Ospite.

AREA1 Stadio + AREA2 Cimitero:

n.° 977 posti auto di cui 31 per auto elettriche e di cui 41 per diversamente

n.° 32 pullman

n.° 41 moto

n.° 318 bici

Alle suddette aree si aggiungono i **285 posti auto** (di cui 110 nuovi), che il progetto di riorganizzazione del traffico su Viale dello Stadio consente di ricavare anche nell'area attualmente occupata dalla corsia di ingresso alla città.

L'OFFERTA COMPLESSIVA DI PARCHEGGI SARA' DI 1.262 Posti auto (di cui circa 300 posizionati in due Autorimesse coperte integrate nel nuovo impianto).

Si precisa che l'area di intervento è adiacente al grande parcheggio a servizio del Palasport per complessivi ulteriori 1000 posti auto.

IL CONCEPT

Il progetto prevede la completa ricostruzione dello Stadio "Liberio Liberati", solo il glorioso sedime del campo da gioco rimarrà invariato rispetto alla sede originale risalente all'epoca della costruzione dell'impianto sportivo.

Il nuovo stadio "ricuce" il sito dell'intervento con la parte ovest della città integrandosi con le aree contigue in corso di riqualificazione, andando sostanzialmente a configurare un ampliamento del centro della città di Terni.

Attualmente lo stadio Liberio Liberati è infatti posto in una sorta di depressione orografica che di fatto lo separa dal contesto urbano e costringe cittadini e tifosi a percorrere rampe tortuose di scale o lunghi percorsi pedonali in commistione con il traffico non secondario di Via dello stadio e Via Leopardi.



La planimetria generale di intervento

Nel progetto si immagina l'azzeramento del dislivello con un "basamento" che consentirà l'accesso pedonale sul fronte lungo Via dello stadio ad una grande piazza contemporanea e successivamente agli ingressi allo stesso livello al nuovo impianto.

Il progetto pertanto, sfruttando l'attuale salto di quota esistente fra il viale dello Stadio e l'impianto Sportivo (circa ml. 5,5), incrementa di molto gli spazi aperti fruibili liberamente dai cittadini, prevedendo due grandi aree:

- la prima, alla quota dell'attuale campo sportivo, dove sono collocati il campo di gioco, i nuovi servizi sportivi dello Stadio, i nuovi parcheggi coperti, il commerciale, è caratterizzata dalla presenza di nuovi parcheggi scoperti e di una grande piazza pedonale (circa mq.8000) attrezzata con elementi di arredo, entrambi realizzati con materiali permeabili e fittamente alberati. Si pone in adiacenza della Piazza dello Sport, in fase di realizzazione all'interno del progetto del Palasport e ne costituisce a tutti gli effetti il suo ampliamento;

- la seconda, collocata sulla copertura dei suddetti ambienti alla quota del viale dello stadio, è costituita da un'altra grande piazza pedonale (mq. 8000 circa) dove sono collocate tutte le entrate e uscite del pubblico all'impianto sportivo, nel rispetto delle attuali normative relative alla prevenzione incendi ed alla pubblica Sicurezza, un edificio per la ristorazione e uno destinato al commerciale. La piazza è stata attrezzata con grandi aiuole pensili che ospitano sedute e alberi ombreggianti di media grandezza, mentre in corrispondenza di tutti i parapetti sono stati collocate aiuole con arbusti in parte cespugliosi ed in parte ricadenti, che disegnano con il verde il limite della piazza superiore.

Le due piazze collegate da rampe, scale ed ascensori liberamente fruibili anche durante gli eventi sportivi, sono caratterizzate da pareti con "verde" verticale.

Nel progetto si è immaginato un catino raccolto su di una unica gradonata continua sul terreno di gioco esistente che potrà così rimanere in esercizio durante tutta la fase di cantiere per garantire continuità all'attività sportiva e agonistica. Le tribune saranno tutte completamente coperte, garantendo confort e sicurezza.

Nel livello più alto delle tribune è presente un anello funzionale anulare sul quale si attestano vari servizi e attività, tra le quali postazioni per le riprese televisive, per la sicurezza e controllo da parte delle forze dell'ordine e gli sky box, "appesi" alla struttura in acciaio della copertura.

L'impianto ha una capienza di 18.037 spettatori con tribune completamente coperte.

Sotto l'aspetto architettonico si presenta come un guscio di marcata identità contemporanea caratterizzato da un involucro metallico levigato e argenteo che con l'illuminazione notturna si trasforma in un oggetto evanescente, quasi sospeso.

La copertura è in carpenteria metallica con uno sbalzo di circa 30 metri.

Il sottostante prospetto verticale, leggermente inclinato fino a terra presenta una finitura in pannelli in inox, fissati e posizionati in modo tale da consentire anche l'aerazione diffusa dell'involucro e la corretta ventilazione per garantire il confort termo-igrometrico degli spettatori, allineandosi ai più recenti esempi di Stadi realizzati o in fase di progettazione.

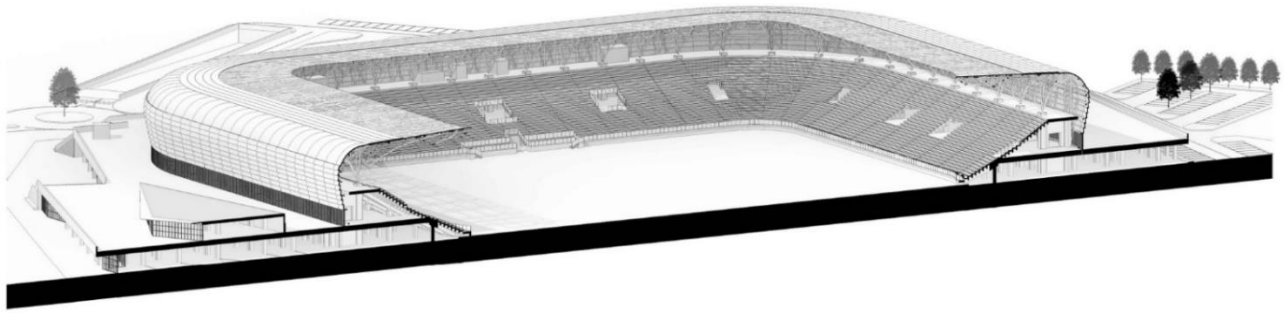
I pannelli sono sagomati geometricamente ed hanno una finitura superficiale "mat" per ottenere un effetto grafico che consenta rifrazioni alla luce senza che la stessa si rifletta, sia diurna che artificiale notturna, una sorta di "pelle d'acciaio" rugosa e corrugata che cita e allude alla leggenda del Thyrus, il leggendario Drago alato di Terni la cui memoria grafica si conserva nello stemma della città e della squadra di calcio. La "pelle d'acciaio" di notte sarà illuminata anche con giochi di luce che alludono ai colori della squadra.

L'idea ambiziosa è quella di identificare l'opera non soltanto come lo stadio della Ternana, ma come il monumento identitario e di riconoscimento di Terni e dei ternani nel mondo per l'acciaio appunto e per il carattere d'acciaio dei suoi abitanti che si riconoscono nel detto "Duri come l'acciaio". La piastra a quota 122,00 che assume nella sostanza la caratteristica di piazza è completata con elementi di arredo urbano e posizionamento di nuove alberature, seppur utilizzando fioriere e contenitori/sedute.

Piccoli gruppi di alberi e aree relax con sedute vengono posizionati in varie parti della grande piazza (dove non configgono e creano ostacolo ai flussi di ingresso e uscita dell'impianto). Una parte significativa dei parapetti si trasformano in fioriere e sono oltremodo previsti brani di verde verticale, in particolare nei prospetti dei locali commerciali e di ristorazione.

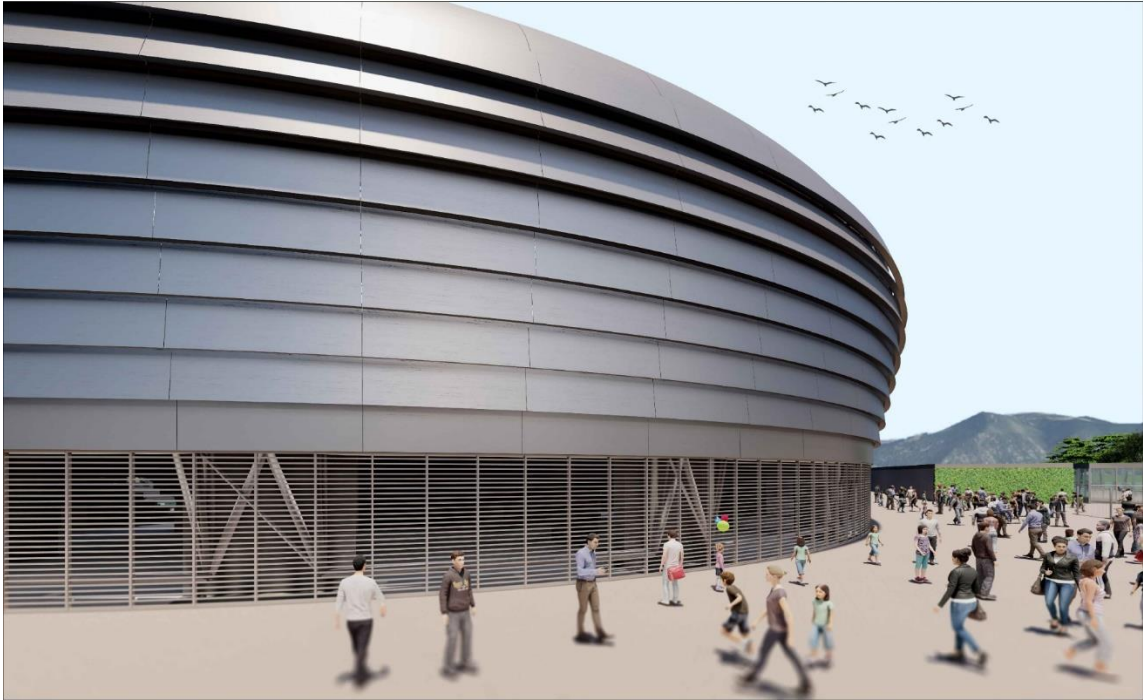


Render della configurazione finale della città dello Sport: con il Palasport (in fase di realizzazione), le Piscine dello Stadio" (realizzate) e il nuovo stadio (oggetto del presente progetto)



Spaccato Assonometrico









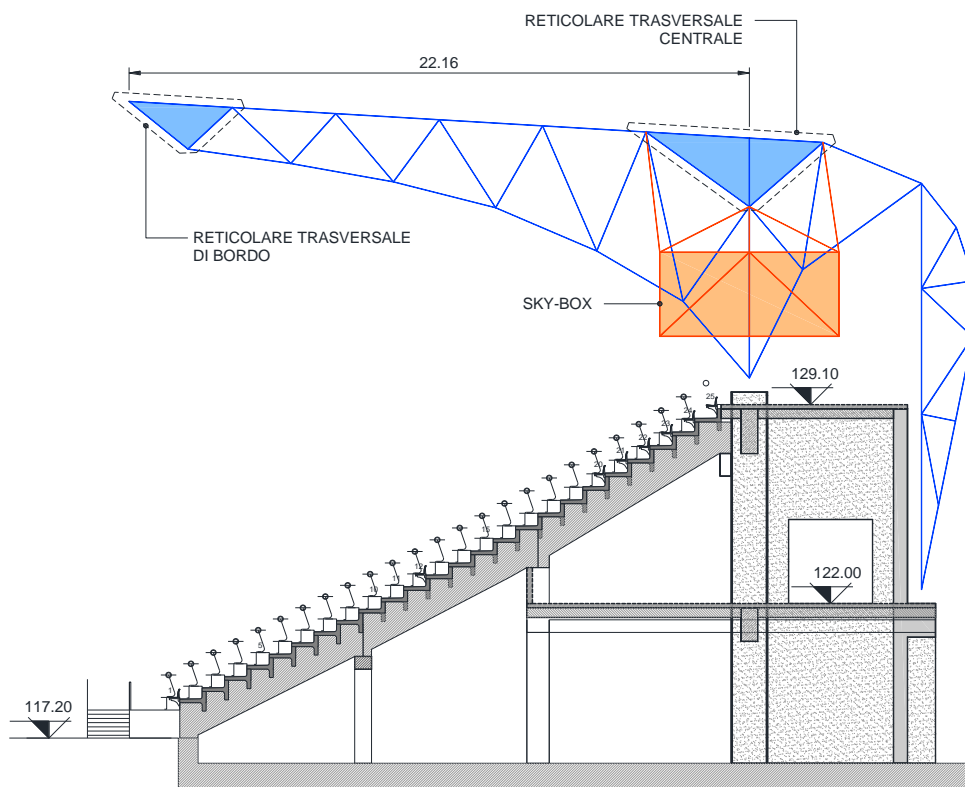
+

LE CARATTERISTICHE STRUTTURALI

Il progetto strutturale prevede la demolizione dello stadio attuale e la ricostruzione di una nuova struttura perfettamente in linea con la tendenza generale di trasformazione degli stadi in tutta Europa.

Le strutture che caratterizzano il nuovo stadio sono ascrivibili a tre principali corpi strutturali: la grande area coperta esterna allo stadio, la struttura inferiore del catino e la grande copertura metallica.

Il primo dei tre corpi è stato concepito mediante l'utilizzo estensivo della prefabbricazione con utilizzo di strutture prevalentemente isostatiche per ciò che riguarda travi e solai alveolari in c.a.p. e pilastri in c.a.v.; tale scelta è stata attuata per calmierare i costi di costruzione e permettere di contenere al massimo i tempi di costruzione, scontando in stabilimento i tempi di maturazione del calcestruzzo.



Sezione tipologica struttura reticolare di copertura

Le strutture fondali sono costituite da plinti a bicchiere con pareti interne dentate atti ad ospitare i pilastri prefabbricati (anch'essi con superficie perimetrale dentata nel tratto di inserimento); i singoli plinti sono collegati da cordoli.

Per il secondo corpo si è fatta la medesima scelta sulla tipologia di elementi costruttivi utilizzando travi porta gradoni (racker beam) e pilastri prefabbricati in c.a.v. con gradoni prefabbricati che costituiscono sia elemento portante orizzontale che alloggiamento delle sedute per gli spettatori.

La struttura è comunque connessa con gli elementi di sostegno per la grande copertura metallica, costituiti da n. 56 plinti a croce in calcestruzzo gettato in opera che fungono anche da elementi sismo-resistenti per il catino.

Le fondazioni del catino sono di tipo diretto su una platea che funge da elemento ripartitore di tutti i carichi, sia quelli afferenti dalla copertura attraverso i setti sia quelli della parte prefabbricata delle gradinate.

Le strutture del catino e della piazza esterna sono giuntate fra loro ed anche internamente per tenere in considerazione le modalità costruttive e l'incidenza delle dilatazioni termiche.

L'ultimo corpo strutturale è quello della copertura metallica.

La copertura, che copre un ambito di circa 14'700 mq ed ha una larghezza complessiva di 30 m con uno sbalzo da 22.16 m complessivi, è una struttura tridimensionale complessa.

Essa è stata studiata a partire dalla sezione trasversale riportata ed è stata studiata come struttura isostatica esternamente ed iperstatica internamente.

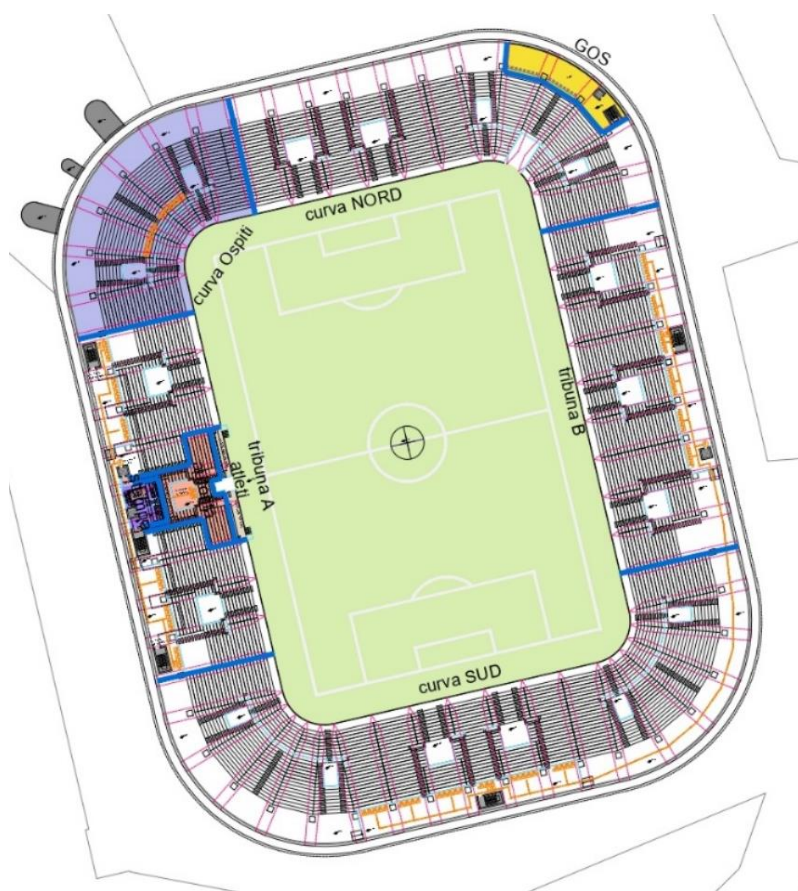
Nello specifico la sua principale caratteristica è quella di una estrema semplicità concettuale atta a garantire l'equilibrio sulla base di regole semplici ed efficaci.

LE CARATTERISTICHE TECNICO SPORTIVE CONI -FIGC

Il nuovo stadio si rifà al modello tipicamente inglese, con le sedute immediatamente a ridosso del campo, senza barriere tra gli spalti e il rettangolo di gioco; le sedute più vicine permettono di assistere alle partite da una distanza minore di dieci metri. Le dimensioni del campo di gioco sono ml 68 x ml 105 e la distanza delle segnature del campo dalle tribune è ml. 7.50.

In considerazione della capienza progettata e degli spazi previsti per i servizi specifici, lo stadio è facilmente adeguabile per la serie A conformemente ai requisiti richiesti dalla FIGC.

La **capienza complessiva** è di **18.037 posti tutti coperti di cui 92 riservati ai diversamente abili**, divisi in 5 settori, compreso quello della tifoseria ospite con accessi e uscite indipendenti, ognuno dotato dei relativi punti ristoro e dai servizi (dimensionati da normativa).



SETTORI	Posti
TRIBUNA A	3095
CURVA SUD	5914
TRIBUNA B	3312
CURVA NORD	3730
CURVA OSPITI	1986
POSTAZIONI DISABILI	92
TOT.	18037

Nel dettaglio la capienza complessiva è così distribuita:

- **TRIBUNA A: 3.095 spettatori (3.067 posti a sedere + 28 postazioni disabili su sedia a ruote)**
- **CURVA SUD: 5.914 spettatori (5.888 posti a sedere + 26 postazioni disabili su sedia a ruote)**
- **TRIBUNA B: 3.312 spettatori (3.286 posti a sedere + 26 postazioni disabili su sedia a ruote)**
- **CURVA NORD: 3.730 spettatori (3.730 posti a sedere)**
- **CURVA OSPITI: 1.986 spettatori (1.974 posti a sedere + 12 postazioni disabili su sedia a ruote)**

In particolare **nella Tribuna A** sono stati ripatiti i **3.095 posti** a sedere secondo le seguenti categorie di spettatori:

- **Autorità : 451 posti di cui 2 postazioni disabili su sedia a ruote**
- **Stampa : 50 posti di cui 2 postazioni disabili su sedia a ruote**
- **Autorità SKY box : 60 posti di cui 6 postazioni disabili su sedia a ruote**
- **Spettatori : 2534 posti di cui 18 postazioni disabili su sedia a ruote**

Nella Tribuna A in aggiunta ai posti come sopra descritti sono stati individuate **ulteriori 64 posti separati riservati agli atleti e dirigenti delle squadre direttamente accessibili dagli spogliatoi.**

Si precisa che lo spazio riservato alle autorità si trova in posizione centrale all'interno della tribuna A, dove sono collocati anche N° 6 sky box e le postazioni per la stampa e le riprese TV, ciascuna su una superficie dedicata ed esclusiva.



SINTESI DATI TECNICI PRINCIPALI STADIO

TOTALE AREE DI INTERVENTO (Area1+Area2+Area a)	mq. 172.793
CAPENZA STADIO <i>Di cui 1.986 riservati alla tifoseria Ospite</i>	18.037 spettatori
SPAZI PEDONALI	mq. 25.000
PARCHEGGI	posti auto 1.262
MUSEO DELLA TERNANA	mq. 730
SUPERFICIE VENDITA COMMERCIALE	mq. 5700
RISTORAZIONE	mq. 850

SINTESI DATI TECNICI PRINCIPALI CLINICA

Superficie area di intervento pari a mq 42.644,00

Superficie massima prevista mq. 15.635 (di cui circa 2.892 interrati)

Posti letto 203

Posti auto 499

GLI INVESTIMENTI COMPLESSIVI

Investimenti opere pubbliche	€ 41.199.006,57
Costo parametrico casa di cura	€ 20.100.000,00
TOTALE	€ 61.299.006,57
Contributo sottopasso	€ 870.000,00
TOTALE GENERALE	€ 62.169.006,57
SPESE TECNICHE E ACCESSORIE	€ 1.678.000,00



- LEGENDA**
- LIMITE AREA DI INTERCIVIO
 - 1- Spazio generale "Libere Escorte" e annesso
 - 2- Impianto esistente "La Piazza della Libertà"
 - 3- Nuovo "Pulverco" (ex area di mediocredito)
 - 4- Campo di calcio e Palazzetto della Subotina
 - 5- Centro sportivo
 - A ACCESSO URBANO DALLA VIABILITÀ DI INTERESSE NAZIONALE (A1 - E45)
 - FLUSSO VIABILITÀ "INTERCIVIO ALLA CITTÀ"
 - FLUSSO VIABILITÀ "IN USCITA DALLA CITTÀ"
 - ACCESSO AL TERRAIO
 - FERMATA TRASPORTO PUBBLICO
 - PARCORSO CICLOPEDIonale
 - FUTURO SOSTOPPASSAGGIO PEDONALE
 - CENTRO CITTÀ
 - P PARCO-EGGIO "A" 180 posti auto
 - Pn PARCHEGGIO "B" 175 posti auto
 - P1 NUOVO PARCO-EGGIO 180 posti auto
 - P2 PARCHEGGIO COPERTO 800 posti auto
 - P2 PARCHEGGIO COPERTO 500 posti auto

Planimetria generale di progetto con viabilità

